

# ZÁKLADNÍ UMĚLECKÁ ŠKOLA LITVÍNŮV - CHUDEŘÍN



**Horská 296,okres Most**

**Telefon,fax : 476 752 531**

**e:mail : [zus@litvinovsko.cz](mailto:zus@litvinovsko.cz)**

**www: <http://zus.litvinovsko.cz>**

## VÝROČNÍ ZPRÁVA

**za školní rok 2003/ 2004**

# Obsah výroční zprávy:

- a) *charakteristika školy*
- b) *údaje o zaměstnancích školy*
- c) *údaje o žácích*
- d) *další údaje o zařízení*
- e) *údaje o výsledku kontrol*
- f) *závěr a doplnění výroční zprávy*
- g) *příloha hospodaření 03 ´*
- h) *příloha akce ve školním roce 03/04*

## a) charakteristika školy

### 1. název školy :

**Základní umělecká škola Litvínov - Chudeřín, Horská 296, okres Most**

se sídlem : Horská 296, 436 03 Litvínov 3 ( HO, TO )

telefon/fax : 476 752 531

e-mail : [zus@litvinovsko.cz](mailto:zus@litvinovsko.cz)

www : <http://zus.litvinovsko.cz>

odloučené pracoviště: Soukenická 742, 436 01 Litvínov 1 ( VO, LDO )

telefon/fax : 476 753 227

IČO : 00 83 24 30

### 2. zřizovatel :

**Město LITVÍNŮV**, právní forma : obec,

se sídlem : Náměstí Míru 11, 436 01 Litvínov

IČO : 00 26 60 27

starosta obce: PaedDr. Karel ZDRAŽIL

### 3. vedení ZUŠ :

ředitel ZUŠ: Jaroslav SOCHOR

statutární zástupce ZUŠ: Iva ANGELKOVÁ

### 4. datum zřízení školy :

Škola byla založena v říjnu roku 1948.

Zřizovací listina byla vydána ke dni 1.dubna 1992 právní subjektivita.

### 5. zařazení do sítě škol :

4.dubna 1996 ( první ).

1.června 2000 ( poslední aktualizace ).

### 6. celková kapacita ZUŠ a obory :

ZUŠ Litvínov Chudeřín je plně oborová a její cílová kapacita je 700 žáků. Od 1.9.2004 byla schválena cílová kapacita s navýšením v nehudebních oborech na celkových 750 žáků.

stavy žáků v letech 02/03 a 03/04:

Hudební obor		Výtvarný obor		Taneční obor		Liter. dram. obor		Celkem	
počet žáků		počet žáků		počet žáků		počet žáků		počet žáků	
02/03	03/04	02/03	03/04	02/03	03/04	02/03	03/04	02/03	03/04
325	<b>325</b>	125	<b>110</b>	177	<b>192</b>	73	<b>73</b>	700	<b>700</b>

## **7. hospodářsko právní subjektivita :**

Právní osoba.

## **8. závazný posudek okresního hygienika :**

Na budovu v Horské 296 – Rozhodnutí ze dne 14.11.1995,  
podepsal Mudr. Bohumil KOŽEŠNÍK – okresní hygienik.

Na budovu v Soukenické 742 – Rozhodnutí ze dne 18.11.1999,  
podepsala Mudr. Olga ŠTORKÁNOVÁ – okresní hygienik.

## **9. seznam pedagogických dokumentů vedených školou :**

- Třídní knihy
- Vložka do třídní knihy - VO prospěchový list
- Kmenové výkazy
- Katalogy žáků
- Protokol o zkoušce a přijetí žáků
- Zápisy z umělecké rady
- Zápisy z pedagogických a provozních porad
- Rozvrhy hodin + nástěnný
- Měsíční plány práce, předběžný a roční plán práce

## **10. seznam nepedagogických dokumentů vedených školou :**

- BOZP - osnova školení, zprávy, revize
- Evidence docházky zaměstnanců
- Smluvní lékař - karty zaměstnanců
- PO - požární kniha, evakuační plán, ostatní dokumentace
- Personální a mzdová agenda, složky zaměstnanců,
- Vnitřní mzdový předpis, P104
- Výkazy odučených hodin - přesčasy a OPPP
- Účetní evidence - hlavní kniha, faktury, uzávěrky (pololetní a roční)
- Inventurní knihy
- Řády – Vnitřní, Organizační a Pracovní
- Vnitro organizační směrnice a předpisy
- Smlouvy k provozu – elektrárna, teplo, voda, odpady, atd.

## **11. právní normy a učební plány v roce 03/04 :**

Ve školním roce 2003/ 2004 se výuka řídila:

Zákon č. 29/1984 Sb.

Vyhláška č.186 / 1988 Sb. o LŠU

Věstníku MŠMT sešit č.1 / 1989

Zákon č. 564/1990 Sb.

Zákon č. 128/2000 Sb.

Zákon č. 250/2000 Sb.

Vyhláška č. 155/2004 Sb. - nově výběr příspěvku na žáka a jeho stanovení

❖ **hudební obor**

učební plány dle Vyhlášky č.186 / 1988 Sb. o LŠU  
 učební plány dle Věstníku MŠMT sešit č.1 / 1989 nebo dle  
 učebních plánů Č.j. 18.418/ 95 – 25

❖ **literárně dramatický obor**

učební plány Č.j. 18.418/ 95 – 25

❖ **výtvarný obor**

učební plány Č.j. 15.865/2000-22  
 učební plány Č.j. 18.455/2002-22

❖ **taneční obor**

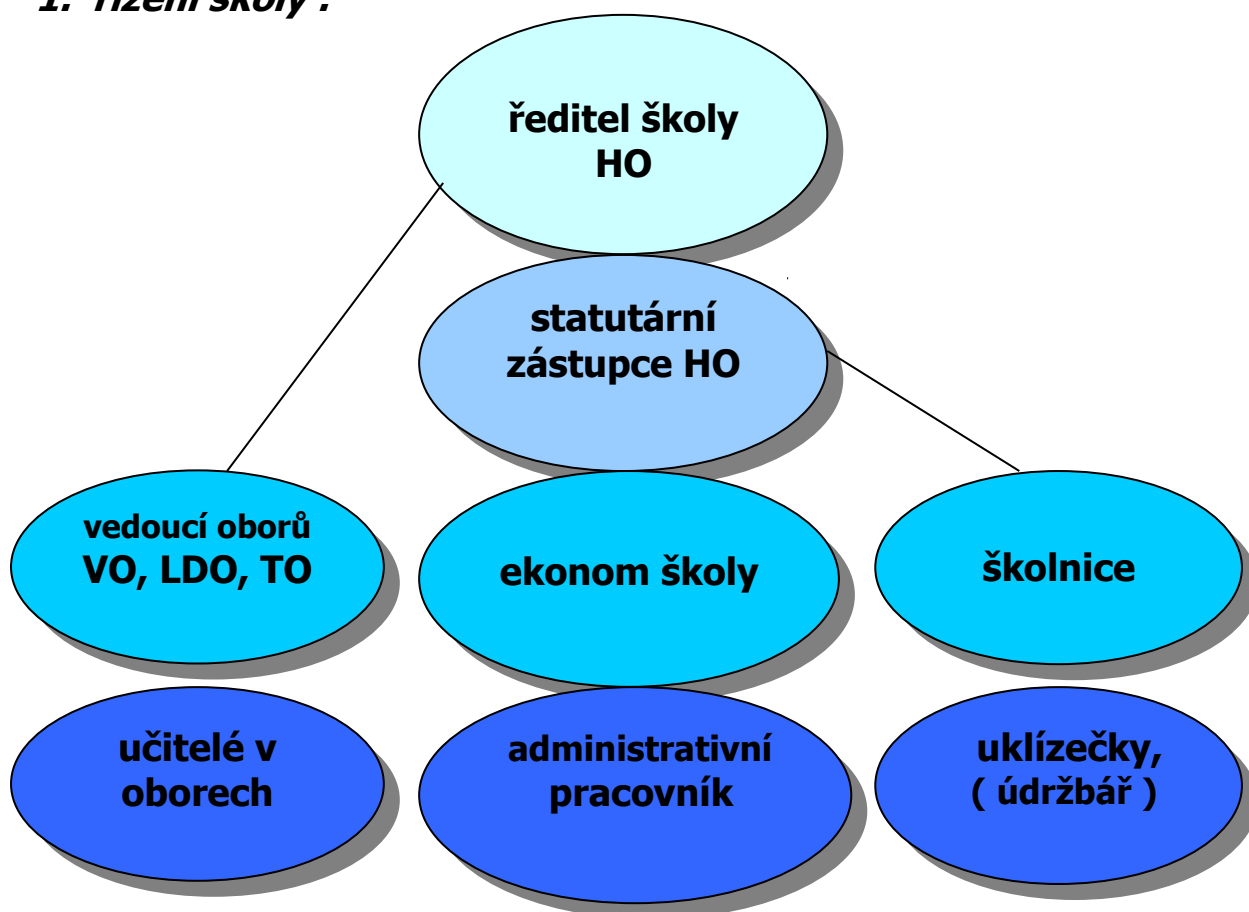
1.stupeň a přípravné studium  
 učební plány Č.j. 17.620/2003-22  
 2.stupeň a rozšířené studium  
 učební plány Č.j. 17.621/2003-22

## výchovně vzdělávací programy

obor – nástroj	Č. j. a datum schválení MŠMT ČR
Hra na <b>klavír</b>	18.418/ 95 - 25, 26.6.95, 186/88Sb. a 1/89Sb.
Hra na <b>keyboard</b>	18.418/ 95 - 25, 26.června 1995
Hra na <b>akordeon</b>	18.418/ 95 - 25, 26.6.95, 186/88Sb. a 1/89Sb.
Hra na <b>housle</b>	18.418/ 95 - 25, 26.6.95, 186/88Sb. a 1/89Sb.
Hra na <b>violoncello</b>	18.418/ 95 - 25, 26.6.95, 186/88Sb. a 1/89Sb.
Hra na <b>kontrabas</b>	18.418/ 95 - 25, 26.6.95, 186/88Sb. a 1/89Sb.
Hra na <b>kytaru</b>	18.418/ 95 - 25, 26.6.95, 186/88Sb. a 1/89Sb.
Hra na <b>ost. strun. nástr.</b>	18.418/ 95 - 25, 26.6.95, 186/88Sb. a 1/89Sb.
Hra na <b>zobcovou flétnu</b>	18.418/ 95 - 25, 26.6.95, 186/88Sb. a 1/89Sb.
Hra na <b>flétnu</b>	18.418/ 95 - 25, 26.6.95, 186/88Sb. a 1/89Sb.
Hra na <b>klarinet</b>	18.418/ 95 - 25, 26.6.95, 186/88Sb. a 1/89Sb.
Hra na <b>saxofon</b>	18.418/ 95 - 25, 26.6.95, 186/88Sb. a 1/89Sb.
Hra na <b>trubku</b>	18.418/ 95 - 25, 26.6.95, 186/88Sb. a 1/89Sb.
Hra na <b>lesní roh</b>	18.418/ 95 - 25, 26.6.95, 186/88Sb. a 1/89Sb.
Hra na <b>ostat.dech.nástroje</b>	18.418/ 95 - 25, 26.6.95, 186/88Sb. a 1/89Sb.
Hra na <b>bicí nástroje</b>	18.418/ 95 - 25, 26.6.95, 186/88Sb. a 1/89Sb.
<b>Pěvecká</b> hlasová výchova	18.418/ 95 - 25, 26.6.95, 186/88Sb. a 1/89Sb.
<b>Taneční</b> obor	17.620/ 03 - 22 a 17.621/ 03 - 22,1.9.2003
<b>Výtvarný</b> obor	15.865/ 00 - 22, 26.4.2000,18.455/ 02 - 22,1.9.2002
Oddělení <b>dramatické</b>	18.418/ 95 - 25,26.června 1995
<b>Přípravná dramatická</b> vých.	18.418/ 95 - 25,26.června 1995

## ***b) údaje o zaměstnancích školy***

### **1. řízení školy :**



- Ředitel školy řídí školu a organizuje výchovně vzdělávací práci. Přijímá pracovníky, popř. rozvažuje se zaměstnanci pracovní poměr. Dodržuje rozpočtová pravidla pro příspěvkové organizace a hospodárně čerpá rozpočet školy.
- Statutární zástupce školy vede činnost administrativně správní a zastupuje v době nepřítomnosti ředitele v plném rozsahu.
- Vedoucí oborů, ekonom a školník zodpovídají za chod jednotlivých úseků a řídí podřízené zaměstnance.
- Vedoucí oborů a školník odpovídají za rovnoměrné čerpání provozního rozpočtu pro jejich úseky (materiál, učební pomůcky)
- Umělecká rada tvoří měsíční a roční plány, nové projekty a závazná usnesení uměleckého rázu k rozvoji školy.
- Pedagogická rada projednává mimo jiné návrhy umělecké rady a úkoly v oblasti výchovně vzdělávací.
- Provozní porady jsou svolávány dle potřeby a řeší aktuálně vzniklé problémy.

## **2. pracovníci, jejich kvalifikace a praxe :**

Ve školním roce 2003/2004 učilo na naší škole celkem 33 učitelů ( 1 na mateřské ).  
O provoz se staralo 5 správních zaměstnanců ( 2 administrativa a 2 z jiných zdrojů ).

- Věkový průměr učitelů na ZUŠ k 1.1.2004 byl 38,72 let.
- Věkový průměr správních zaměstnanců byl k 1.1.2004 43,4 let.

### **hudební obor :**

<b>Angelková Iva</b>	- klavír
<b>Bašus Pavel</b>	- klarinet
<b>Bohun Karel</b>	- violoncello, housle
<b>Mgr.Česalová Markéta</b>	- klavír
<b>Davídková Šárka</b>	- klavír
<b>Mgr.Gažurová Lada</b>	- hudební nauka
<b>Gregorová Alena</b>	- klavír
<b>Hable Kurt</b>	- flétna
<b>Hájková Tamara</b>	- klavír
<b>Hlůžek Jan</b>	- klarinet, zobc.flétna
<b>Hvozda Milan</b>	- trumpet, zobc.flétna
<b>Kubošek Pavol</b>	- akordeon, kontrabas
<b>Kvěšová Jana</b>	- keyboard, zobc.flétna
<b>Mach Pavel</b>	- klarinet, saxofon, orchestr
<b>Popkov Igor</b>	- zpěv, kytara
<b>Skořepa Vít</b>	- trumpet, orchestr
<b>Sochor Jaroslav</b>	- klarinet, orchestr
<b>Stočes Petr</b>	- pozoun, zobc.flétna
<b>Šafrová Štěpánka</b>	- klavír (studentka)
<b>Švejnochová Jana</b>	- klavír, korepetice
<b>Mgr.Tölgová Hana</b>	- klavír
<b>Vitoušek Jiří</b>	- bicí, lesní roh, zob.flétna
<b>Vitoušek Miloň</b>	- kytara
<b>Zahradníčková Radka</b>	- housle ( mateřská )

### **taneční obor :**

<b>Drengubáková Lucie</b>
<b>Mrázová Lenka</b>
<b>Mgr.Pletichová Jiřina</b> ( korepetice )
<b>Vobořilová Martina</b>
<b>Vojtelová Alena</b>

### **výtvarný obor :**

<b>Chaloupková Emilie</b>
<b>Matějašková Kateřina</b>

### **literárně dramatický obor:**

<b>Čuban Milan</b>
<b>Mgr.Loosová Jana</b>
<b>Mgr.Gažurová Lada</b>

odborná a pedagogická způsobilost pracovníků:

úplná	odborná	pedagogická	nekvalifikovaní	Celkem
<b>21</b>	<b>1</b>	<b>2</b>	<b>9</b>	<b>33</b>

počet absolventů, kteří nastoupili nebo odešli během školního roku, počet ostatních učitelů:

Nastoupilo nových absolventů	Nastoupilo ost. učitelů	Odešlo učitelů	Celkový fyzický počet pedagogických pracovníků
<b>1</b>	<b>4</b>	<b>3</b>	<b>33</b>

důchodci, odborně a pedagogicky nezpůsobilí, studující a případní zájemci o dálkové studium:

Počet důchodců pedagogických pracovníků	Počet odborně a pedagogicky nezpůsobilých pedagogických pracovníků	Z toho počet zájemců o dálkové studium na PF	Zájem o specializaci v dálkovém studiu (aprobace)	Počet již studujících pedagogických pracovníků
<b>3</b>	<b>9</b>	<b>5</b>	<b>2</b>	<b>2</b>

další vzdělávání pedagogických pracovníků ve školním roce 03/04 :

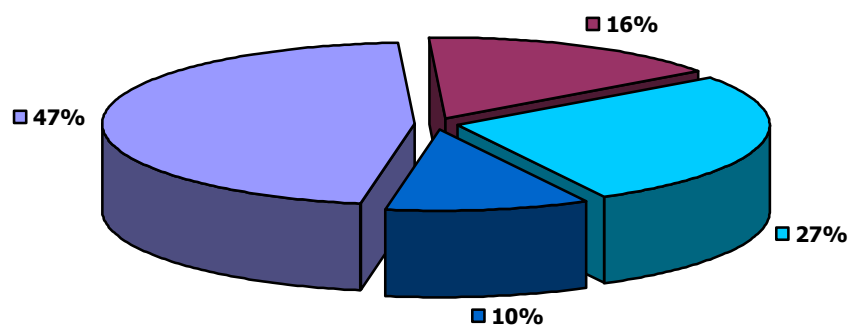
Datum konání	Typ a název kurzu - místo konání	Počet účast.
01. - 06.2003	Herecká průprava, ARTAMA Praha	<b>2</b>
26.9.2003	Současný scénický tanec, Ústí nad Labem	<b>2</b>
30.9.2003	Hudební nauka na ZUŠ, Děčín	<b>3</b>
3.- 5.10.2003	Víkendový klavírní seminář, Litvínov	<b>6</b>
13.10.2003	Moderní metody výuky hry na ZF 2.díl, Litoměřice	<b>5</b>
22.10.2003	Akordeon v praxi ZUŠ, Roudnice nad Labem	<b>2</b>
24.10.2003	Tvořivá dramatika v praxi MŠ, Ústí nad Labem	<b>2</b>
4.11.2003	Hrajeme si zpíváme si, metodika tance, Most	<b>2</b>
10.11.2003	Populární hudba ve škole, Teplice	<b>3</b>
20.12.2003	Rétorika aneb práce s vaším hlasem, Ústí n. Labem	<b>1</b>
22.3.2004	Moderní metody výuky hry na ZF 3.díl, Litoměřice	<b>4</b>
10.a 11.4.2004	Jazz a současná moderní technika tance, Louny	<b>1</b>
31.5.2004	Hra na housle, metodický seminář, Ústí nad Labem	<b>1</b>
15.6.2004	Svátek písní, pěvecký seminář, Olomouc	<b>1</b>
12.-18.7.2004	Mezinárodní klavírní kurzy, Týn nad Vltavou	<b>3</b>
10/2002 – 6/2005	Bakalářské st. Školský management UK PF, Praha	<b>1</b>
10/2000 – 6/2005	Mag. Pedagogika pro ZUŠ, klavír UJEP Ústí nad Labem	<b>1</b>
<b>CELKEM</b>		<b>40</b>



## c) údaje o žácích školy

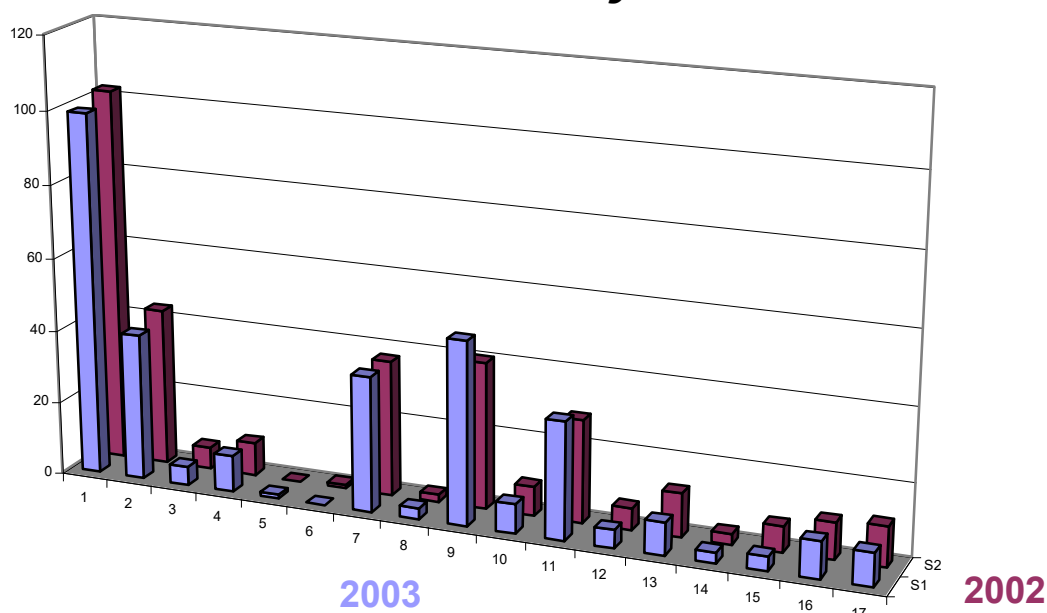
### 1. stav žáků v oborech ve školním roce 03/04 :

<b>HO</b>	<b>325</b>
47 %	
<b>VO</b>	<b>110</b>
16 %	
<b>TO</b>	<b>192</b>
27 %	
<b>LDO</b>	<b>73</b>
10 %	



**CELKEM 700**

### 2. žáci hudebního oboru dle nástrojů v letech 02' a 03' :



	<b>Obor / nástroj</b>	<b>2002</b>	<b>2003</b>
1	Hra na <b>klavír</b>	102	<b>99</b>
2	Hra na <b>keyboard</b>	43	<b>40</b>
3	Hra na <b>akordeon</b>	6	<b>5</b>
4	Hra na <b>housle</b>	9	<b>10</b>
5	Hra na <b>violoncello</b>	0	<b>1</b>
6	Hra na <b>kontrabas</b>	1	<b>0</b>
7	Hra na <b>kytaru</b>	37	<b>37</b>
8	Hra na <b>ostatní strunné nástroje</b>	2	<b>3</b>
9	Hra na <b>zobcovou flétnu</b>	40	<b>50</b>
10	Hra na <b>flétnu</b>	8	<b>8</b>
11	Hra na <b>klarinet</b>	28	<b>32</b>
12	Hra na <b>saxofon</b>	6	<b>5</b>
13	Hra na <b>trubku</b>	12	<b>9</b>
14	Hra na <b>lesní roh</b>	3	<b>3</b>
15	Hra na <b>ostatní dechové nástroje</b>	7	<b>4</b>
16	Hra na <b>bicí nástroje</b>	10	<b>10</b>
17	<b>Pěvecká</b> hlasová výchova	11	<b>9</b>

### 3. výše příspěvku na žáka :

Ve školním roce 2003/2004 se vybíral příspěvek ( školné ) ve stejné výši v obou pololetích.

## období září 03´ - červen 04´

- Hudební obor + 1 hodina hlavního oboru - 3.000,- Kč ( ročně )
- Hudební obor + 1,5 hodiny hlavního oboru - 3.600,- Kč ( ročně )
- Hudební obor + 1,5 hl.ob.+ obligátní nástroj - 4.200,- Kč ( ročně )
- Taneční obor - 2.000,- Kč ( ročně )
- Výtvarný obor - 1.800,- Kč ( ročně )
- Literárně dramatický obor - 1.600,- Kč ( ročně )

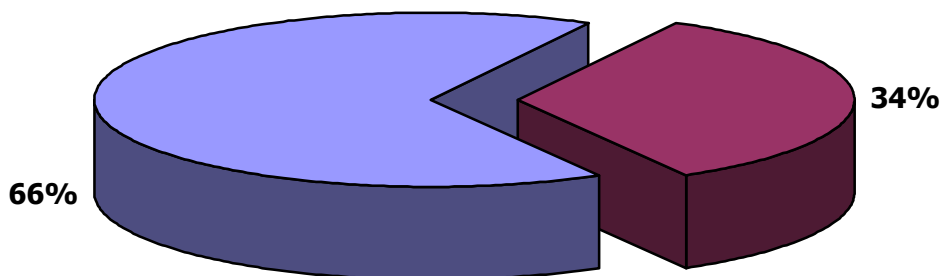
Děti zaměstnanců ZUŠ mají 50% slevu na příspěvku ( školném ).

### 4. údaje o prospěchu žáků :

údaje o prospěchu žáků v jednotlivých oborech :

druh oboru	počet žáků	prospělo s vyznamenáním	prospělo	neprospělo
Hudební	<b>319</b>	<b>238</b>	<b>81</b>	<b>0</b>
Výtvarný	<b>112</b>	<b>69</b>	<b>43</b>	<b>0</b>
Taneční	<b>203</b>	<b>87</b>	<b>116</b>	<b>0</b>
Literárně dramatický	<b>73</b>	<b>73</b>	<b>0</b>	<b>0</b>
CELKEM	<b>707</b>	<b>467</b>	<b>240</b>	<b>0</b>

**66% vyznamenání a 34% prospělo**



údaje o celkovém prospěchu žáků :

	Počet žáků	Prospělo s vyznamenáním	prospělo	neprospělo	Ukončilo studium
Příprav.stupeň	<b>155</b>	<b>19</b>	<b>136</b>	<b>0</b>	<b>0</b>
I.stupeň	<b>434</b>	<b>362</b>	<b>72</b>	<b>0</b>	<b>27</b>
II.stupeň	<b>118</b>	<b>86</b>	<b>32</b>	<b>0</b>	<b>13</b>
Dospělí	<b>0</b>	<b>0</b>	<b>0</b>	<b>0</b>	<b>0</b>

## 5. soutěže ve školním roce 03/04 :

údaje o soutěžích žáků a souborů :

Název a adresa školy ZUŠ Litvínov Chudeřín, Horská 296	Účastníků ve školním kole	Účastníků v okr. kole	Účastníků ve vyšším kole	Úspěšnost (počet 1.-3. míst v okr. a vyšším kole)
Hudební obor: <b>Taneční, jazzové a estrádní orchestry</b>	<b>64</b>	<b>0</b>	<b>64</b>	<b>Absolutní vítěz</b> <b>4x 1.místo</b> <b>2.místo</b>
Hudební obor: <b>Dechové orchestry</b>	<b>41</b>	<b>0</b>	<b>41</b>	<b>2.místo</b>
Hudební obor: <b>komorní hra</b>	<b>29</b>	<b>23</b>	<b>8</b>	<b>5x 1.místo</b> <b>4x 2.místo</b>
Taneční obor:	<b>66</b>	<b>0</b>	<b>66</b>	<b>9x 1.místo</b> <b>8x 2.místo</b> <b>5x 3.místo</b>
Literárně dramatický obor: <b>Sólo recitace ZUŠ</b>	<b>12</b>	<b>0</b>	<b>8</b>	<b>0</b>
Literárně dramatický obor: <b>Sólo recitace Artama</b>	<b>14</b>	<b>8</b>	<b>3</b>	<b>3x 1.místo</b>
Výtvarný obor:	<b>15</b>	<b>0</b>	<b>11</b>	<b>2x 1.místo</b>

## 6. výjezdy žáků do zahraničí :

Cílová země Místo	Termín	Výchovně vzdělávací cíl	Počet účastníků
<b>Německo :</b> Marienberg	7.září 2003	Koncert	<b>23</b> Student.big band
<b>Německo :</b> Rechenberg	14.září 2003	Koncert	<b>45</b> Dechový orchestr
<b>Německo :</b> Shema	20.září 2003	Výměnný koncert Missa Jazz	<b>33</b> SBB, sbor
<b>Německo :</b> Annaberg	6.prosinec 2003	Výměnný koncert	<b>8</b> vánoční
<b>Německo :</b> Annaberg	28.února 2004	Výměnný koncert	<b>10</b> malé děti
<b>Německo :</b> Annaberg	3.dubna 2004	Výměnný koncert	<b>8</b> střední děti
<b>Belgie :</b> Fleurus, Herbe	10.-13.dubna 2004	Koncertní zájezd s mažoretkami	<b>35</b> Dechový orchestr
<b>Německo :</b> Annaberg	6.května 2004	Výměnný koncert taneční hudba	<b>12</b> 2 kvarteta
<b>Švédsko, Dánsko :</b> Malmö, Kodaň	18.-23.května 2004	8 <sup>th</sup> European Youth Music Festival	<b>44</b> JBB, Tan.Orch.

<b>Německo :</b> Thum	5.-6.června 2004	14. Orchestertreff festival dechovek	<b>45</b> Dechový orchestr
<b>Francie :</b> Peronne, Caudry	18.-21.června 2004	Koncertní zájezd s mažoretkami	<b>35</b> Dechový orchestr
<b>Německo :</b> Annaberg	19.června 2004	Výměnný koncert	<b>8</b> absolventi
<b>Chorvatsko :</b> Crikvenica	2.-11.července 04´	Ozdravný pobyt + Promenád. koncerty	<b>24</b> Student.big band
<b>Chorvatsko :</b> Živogošće	6.-15.července 04´	Ozdravný pobyt + Promenád. koncerty	<b>33</b> Taneční orchestr

## *d) další údaje o zařízení*

### **1. mimořádné pedagogické aktivity :**

- organizace Víkendového klavírní semináře a koncertu pro učitele ZUŠ - DVPP ve spolupráci s PC Ústí nad Labem

### **2. úspěchy na významných akcích :**

- **Ústřední kolo národní soutěže ZUŠ Vysoké Mýto**  
*Komorní hra v kategorii III/a*  
**Saxofonové kvarteto ZUŠ Litvínov Chudeřín - 2.místo**  
vyučující - Jaroslav Sochor
- **Ústřední kolo národní soutěže ZUŠ Litvínov**  
**Taneční, jazzové a estrádní orchestry** kategorie jazz II/b nad a I/b do 16ti let  
**Studentský big band ZUŠ Litvínov Chudeřín - 1.místo + absolutní vítěz**  
**Junior big band ZUŠ Litvínov Chudeřín - 2.místo**  
vyučující - Jaroslav Sochor

### **3. spolupráce s dalšími subjekty, včetně mezinárodní spolupráce :**

- spolupráce při sestavování DVPP s PC Ústí nad Labem
- spolupráce s HŠ z Annabergu a Thumu, Německo
- spolupráce s HŠ z Jönköpingu, Švédsko
- spolupráce s Sächsischer Musikrat e.V. Dresden (5.Mezinárodní jazzový festival 6/05´)

#### **4. zapojení školy do projektů :**

##### **FMP Phare CBC :**

- Kulturní výměny škol a orchestrů – CZ 9914/0201/0016 – probíhá 2003/2005

##### **KÚ Ústeckého kraje :**

###### **Podpora místní kulturní a divadelní činnosti na rok 2004**

- Ústřední kola:           Dechových orchestrů ZUŠ 30.4.-1.5.04´  
                                  Tanečních, jazzových a estrádních orchestrů ZUŠ 11.-12.6.04´

##### **Mostecká uhelná společnost a.s. právní nástupce :**

###### **Program podpory regionu na rok 2004:**

- Zakoupení fagotu pro ZUŠ 2004

##### **MěÚ Litvínov :**

###### **Rok kultury - Litvínov 2004**

- Ústřední kola:           Dechových orchestrů ZUŠ 30.4.-1.5.04´  
                                  Tanečních, jazzových a estrádních orchestrů ZUŠ 11.-12.6.04´
- Pronájem prostor v Citadele pro akce:  
                                  HO            Jarní swingový koncert + Sisa Sklovska  
                                  TO            Taneční show  
                                  LDO           10. přehlídka LDO + 3 divadelní premiéry

#### **5. sponzoři školy ve školním roce 03/04 :**

- **Mostecká uhelná společnost a.s. právní nástupce**
- **Vanessa s.r.o. Litvínov**
- **Amati Denak s.r.o. Kraslice**
- **JAPEK s.r.o. Litvínov**
- **Ordinace Mudr. Dana Krtilčková Most**
- **Areál Hlubina s.r.o. Litvínov**

## **e) údaje o výsledku kontrol**

opatření provedená na základě zjištění České školní inspekce na ZUŠ :

zjištění ČŠI na škole	opatření provedená školou
V roce 03/04 nebyla provedena	žádná

další kontroly na ZUŠ :

druh kontroly	opatření provedená školou
SSZ Most nemoc.+důchod.pojištění	žádná
Hygienická stanice – Most	žádná
Audit čerpání Phare	žádná
Audit od MěÚ	žádná

## **f) závěr a doplnění výroční zprávy**

### **1. stručné celkové hodnocení činnosti :**

Školní rok jsme již tradičně zahájili soustředěním v ŠvP Poustky se všemi obory v počtu 125 žáků a učitelů již v měsíci srpnu. Vyučování na škole začalo 1.zářím 2003 a hned druhý den probíhala individuální výuka, o den později začala výuka v ostatních hromadných předmětech.

Průběh školního roku v pětapadesátileté historii školy probíhal dle ročního a měsíčních plánů a byl směřován právě k tomuto výročí. Systém interních koncertů a závěrečných přehrávek doplnily koncerty veřejné ( žákovské ), ale hlavně pak koncerty k 55 výročí ZUŠ 9/03, Slavnostní 11/03, Vánoční 12/03, Učitelů 1/04, Sourozenců a rodičů s dětmi 5/04 a 2 Absolventské 5+6/04. Koncerty a vystoupení se konala jak ve škole, tak v Citadele.

Literárně dramatický obor se prezentoval vznikem nové divadelní přehlídky DRADIDLO 11/03. Dále výrobou dvou výtisků novin, 10. přehlídkou žáků LDO 4/04 a jejich samostatnými premiérovými představeními Černá nebo bílá 4/04, Kuřáci opia 5/04 a Mráz a kopřiva 6/04.

Taneční obor pořádal již tradičně Taneční show 6/04 doplněnou v prvním pololetí výběrem nejlepších choreografií za uplynulé období „To nejlepší z tanečního oboru“ 12/03 a ve druhém pololetí Velkou SHOW 6/04 s hosty v letním amfiteátru Loučky.

V hlavní budově ZUŠ proběhla Velká výstava archivních prací VO 9/03 s vernisáží, kterou zabezpečoval HO komorními skupinami. Dále jedna ročníková výstava ve Schole Humanitas 9/03 a druhá v Městské galerii Radniční sklípek 6/04.

V uplynulém roce proběhly soutěže ZUŠ v komorní hře, LDO a orchestrální hře. V orchestrální hře máme letitou tradici, na kterou jsme letos navázali opět titulem absolutní vítěz, který obdržel Studentský big band a nově získaným 2.místem Junior big bandu (p.uč. J.Sochor). V krajské soutěži získal první místo také Taneční orchestr (p.uč.P.Mach) a druhé místo Dechový orchestr (p.uč.V.Skořepa).

Saxofonové kvarteto ve složení David Gregor, Daniel Vopelka, Vojtěch Žihla a Jan Priwitzer ( p.uč.J.Sochor ) postoupilo na republikovou soutěž do Vysokého Mýta a tam získalo ve velké konkurenci 2. místo. V krajském kole soutěže komorních her v Teplicích získalo navíc klarinetové kvarteto ve složení Daniel Vopelka, Vojtěch Šimeček, Barbora Trübenekrová a Jakub Kučera ( p.uč.P.Mach ) 2.místo.

Naše škola byla v roce 2004 pořadatelem krajského kola a dvou ústředních kol soutěží orchestrů, kterých se zúčastnilo celkem 62 souborů z celé ČR.

Soubory školy reprezentovaly ZUŠ, ale i město Litvínov v zahraničí. V Německu Studentský big band. V Belgii, Německu a ve Francii to byl Dechový orchestr. Junior big band a Taneční orchestr se zúčastnily 8<sup>th</sup> European Youth Music Festival, který probíhal v dánské Kodani a švédském Malmö.

O prázdniny koncertoval Studentský big band v chorvatské Crikvenici a Taneční orchestr taktéž, ale v jiném termínu v chorvatském Živogošče. V srpnu byl Junior big band hostem 10. Mezinárodního jazzového festivalu v Dubé Nedamově u České Lípy.

Taneční obor reprezentovala skupina Křeč na regionálních soutěžích v České Lípě na Festivalu tanečního mládí ( 1., 2x 2. a 3.místo ), v Jablonci nad Nisou na soutěži ČMTO ( 1., 2x2. a 3x3. místo ). Dále se umístili žáci TO na celorepublikových soutěžích Elitery Louny (2x1.,3x2. a 3.místo), v Chomutově na Mistrovství Čech (4.,5. a 8. místo), v České Lípě Českolipský zvoneček ( 2. a 3.místo), v Brně na Mistrovství ČR dospělých (7. a 12.místo), v Hradci Králové na Mistrovství ČR juniorů ( 10. a 11. místo ) a v České Lípě na Mistrovství ČR

dětí (8. a 9.místo ). Taneční obor (taneční skupina Křeč ) se zúčastnil ještě spousty dalších festivalů a soutěží, kde se vždy umíšťoval na předních místech a choreografie naši učitelek získávaly další ocenění ( např. Ústí nad Labem, Praha, Karlovy Vary ).

Žákyně Klára Halienková (uč.Mgr.J.Loosová) získala za sólovou recitaci v krajském kole soutěže ZUŠ v Žatci čestné uznání.

Žáci VO Silvestr Ulmann a Lenka Laznová získali na 9. ročníku mezinárodní soutěže „Můj nejlepší kamarád“, kterou vyhlásil Český rozhlas, významná ocenění a jejich práce jsou vystaveny v Praze. Soutěž byla obelána 4000 pracemi z celého světa a naši finalisté byli ze třídy pani učitelky E.Chaloupkové.

Škola splnila svými výsledky v různých soutěžích své postavení v rámci regionu, kde zastupuje právě souborovou činností jedno z předních míst v ČR. Důležité v dnešní době je zviditelnění práce jednotlivých pedagogů a potažmo celé školy, což se bezesporu povedlo i díky organizaci dvou celorepublikových soutěží. V Litvínově se při těchto soutěžích a festivalech objevilo celkem 1.800 žáků, pedagogů a hostů z celé republiky a ze zahraničí.

Jsmo rádi, že i litvínovská veřejnost má neustále vzrůstající zájem o dění školy a příliv nových žáků, kteří dojíždějí do ZUŠ i z okresního města nám zajišťuje jakousi jistotu a určitou perspektivu do budoucna.

## **2. orientační plán pro příští školní rok :**

- koncertní zájezd Studentského big bandu do Švédska Jönköping 9/04
- pořádání 1.ročníku divadelního festivalu „DRADIDLO“ 11/04
- účast na mezinárodní soutěži Swingin SAXONIADA 11/04
- prohlubování spolupráce s německými partnery přes FMP Phare CBC Kulturní výměny škol a orchestrů ( podána další žádost )
- rozvoj spolupráce a navazování nových kontaktů s dalšími zahraničními partnery
- pořádání 5.IFJO mezinárodní jazzový festival big bandů 6/05 (místo FJOUŠ)
- účast na soutěžích ZUŠ – klavír, smyčcové nástroje, kytara, akordeon, výtvarný obor
- účast na mezinárodních festivalech 4 – 6/05
- vydání dalších výtisků novin ZUŠ (2 čísla) 12/04 + 5/05

## **3. návrhy připomínky a požadavky k rozhodujícím subjektům :**

### **Městský úřad Litvínov**

- Spolupracovat při začlenění ZUŠ do Valdštejnského zámku v Litvínově, nebo jiných reprezentativnějších prostor v rámci města ( Citadela, budova starého soudu atp. )
- Finančně podporovat souborovou činnost školy
- Podílet se na organizaci jazzového a divadelního festivalu v roce 05´

### **Krajský úřad Ústeckého kraje**

- Finančně podpořit 5.mezinárodní jazzový festival v roce 2005
- Normativy na naší ZUŠ přehodnotit v návaznosti na výsledky a ve vztahu k tradicím souborové činnosti, z které vyplývá větší zatíženost úvazků.

## **4. priority školy :**

ZUŠ je plně oborová a umožňuje výuku hry na hudební nástroje s nejširší nabídkou na okrese. Na škole působí: Dechový orchestr, Taneční orchestr, Junior big band a Studentský big band. Dále pak taneční skupina Křeč a divadelní společnost Škrpál. Tyto soubory a orchestry dávají žákům náležitou seberealizaci na republikové i mezinárodní úrovni.

## **5. materiální zabezpečení školy :**

Snahou vedení školy je, aby byl pro žáky zajištěn dostatečný počet kvalitních učebních pomůcek a literatury v jednotlivých oborech.

Do budoucna je třeba zajistit také nový nábytek pro jednotlivé třídy a kanceláře.

## **6. spolupráce s městem (zřizovatelem ZUŠ) :**

Městský úřad v Litvínově má ke škole kladný vztah. ZUŠ dostala od zřizovatele na energie, materiál, a další provozní náklady dotaci v celkové výši 695.600,- Kč.

Dále škola získala v roce 2003 dotaci od Města Litvínova na konání oslav 55-ti let a 4.FJOUŠ v celkové výši 276.700 Kč.

V jednání je přemístění školy do Valdštejnského zámku, kde bychom získali reprezentativnější prostory v centru města. V roce 2002 se uskutečnila realizace studie proveditelnosti o začlenění ZUŠ do zámku za podpory FMP CBC Phare. Překážkami v jednáních jsou nevyřešené restituční nároky a značné finanční náklady na celkovou rekonstrukci dosti zchátralého objektu, který chce město převzít od KÚ ÚK do svého vlastnictví.

## **7. nadstandardní nabídka školy :**

Dechový orchestr (45 členů), Taneční orchestr (23 členů), Junior big band (20členů) a Studentský big band (21 členů), komorní hra.

Taneční skupina Křeč ( 66 členů ) a divadelní společnost Škrpál ( 7 členů ).

Mezinárodní výměna žáků s HŠ Annaberg (Německo), která probíhá již 16 let a nově vznikající s HŠ Jönköping (Švédsko). V rámci této spolupráce probíhají výměnné koncerty sólistů a souborů.

## **8. doporučená část zprávy o škole :**

- ZUŠ uskutečnila ve školním roce 03/04 celkem 142 akcí ( viz. příloha h ), kdy reprezentovala svojí činností město, kraj a republiku na domácích i zahraničních soutěžích, festivalech, výstavách, vystoupeních a koncertech.

- Na škole vyučuje kádr kvalitních učitelů, za něž hovoří v posledních letech stále se zlepšující výsledky, které lze srovnávat na ústředních kolech soutěží ( za poslední čtyři roky 13x – LDO, VO, TO, vokální trio, bicí nástroje, pozoun, saxofonová kvarteta, Dechový orchestr, Studentský big band a Junior big band ). Studentský big band získal po druhé za sebou titul absolutní vítěz soutěže ZUŠ (2001,2004).

- Dlouholetá spolupráce s HŠ v německém Annabergu je prohlubována koncerty a výměnnými hospitacemi. V roce 03/04 tuto spolupráci podpořil i fond malých projektů Phare. Provádíme mimo jiné hospitace, výměnu notových materiálů, koncerty učitelů a konzultujeme umělecké, ale i všeobecné problémy, které máme dosti podobné.

- Technický stav budov je v celku vyhovující. Havarijní situace a potřeba investice v nejbližší době je do izolace suterénu, topení a terasy budovy v Soukenické ulici.

- Dále dle zápisu BOZP, který je na škole k dispozici.

- Kontroly a hospitace byly vedením ZUŠ prováděny dle možností. Nebyly zjištěny žádné závažné pedagogické ani jiné nedostatky v práci učitelů.

- V tomto roce byli přijati na umělecké školy tito žáci HO: na Konzervatoř Teplice, Jan Priwitzer na klarinet, Josef Drengubák na lesní roh a na kytaru Jan Mareš. Žákyně TO Nora Sotová a Monika Válková byly přijaty během letošního školního roku na Taneční



centrum Praha. Ve VO byl přijat Jan Molík na SIŠ Hamr obor umělecký truhlář, Lucie Kohoutová na SŠ textilního návrhářství Praha a Petra Holubičková na Fakultu architektury Praha.

- Absolventi našeho typu školy se mohou seberealizovat při studiu na uměleckých školách všech zaměření ( SŠ a VŠ ), nebo mohou vystupovat v různých amatérských seskupeních ( orchestry, divadelní a taneční soubory, spolky atp. ).

V Litvínově Chudeříně zpracoval dne 31.8.2004

Jaroslav Sochor  
ředitel ZUŠ

***Výroční zpráva byla projednána a schválena uměleckou radou ZUŠ Litvínov - Chudeřín dne 15. září 2004.***

### **Umělecká rada základní umělecké školy:**

- **Angelková Iva (statutární zástupce) .....**
- **Mach Pavel ( HO - orchestry ) .....**
- **Loosová Jana Mgr. ( LDO ) .....**
- **Chaloupková Emilie ( VO ) .....**
- **Vobořilová Martina ( TO ) .....**

## g) příloha hospodaření

### 1. příjmy a výdaje školy v roce 2003 :

- Finanční zdroje jsou rozděleny do pěti skupin:
  - **Krajský úřad:**  
mzdové prostředky, OPPP, zákonné odvody, FKSP, DVPP  
Náklady na 4.FJOUŠ účelová dotace.
  - **Městský úřad:**  
provozní náklady: energie, učební pomůcky, materiál, opravy, OON,  
Náklady na 4.FJOUŠ účelová dotace.
  - **Příspěvek od rodičů:**  
provozní náklady, platy školník, uklízečka, odměny a odvody, učební pomůcky,  
doprava na soutěže atp.
  - **Sponzorství, účelové dotace, mezinárodní programy a ostatní:**  
Cestovné, Bulletin 55 let ZUŠ, mezinárodní výměnné koncerty, atd.

**celkové příjmy 9.727,261,20 Kč**

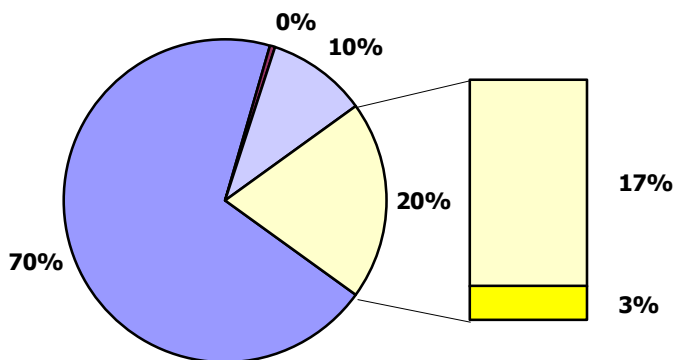
**krajský úřad - 6.764.190,- Kč**  
70 %

**pracovní úřad - 40.000,- Kč**  
0 %

**městský úřad - 972.300,- Kč**  
10 %

**příspěvek rodičů - 1.678.901,- Kč**  
17 %

**sponzorství, Phare, - 271.870,20 Kč**  
3 %



**celkové výdaje: 9.714.548,09 Kč**

Zdroj:		Skutečnost – čerpání	Dotace KÚ ÚK	Rozdíl z příspěvku ZUŠ
Krajský úřad Ústeckého kraje	- Mzdy ( MP, OPPP )	- 5.262.413,-	- 4.910.120,-	- 352.293,-Kč
	- odvody(soc.zdr.FKSP)	- 1.893.773,-	- 1.780.680,-	- 113.093,-Kč
	- účel. dotace + DVPP	- 73.390,-	- 73.390,-	- 0,- Kč
	- celkem	- 7.229.576,-	- 6.764.190,-	- 465.386,- Kč

Zdroj:		Skutečnost – čerpání	Dotace ÚP Most	Rozdíl
Úřad práce Most	- refundace mzdy abs.	- 40.000,-	- 40.000,-	- 0,- Kč

Zdroj:		Skutečnost – čerpání	Dotace MěÚ Litvínov	Rozdíl
Městský úřad Litvínov	- provozní prostředky	- 2.180.985,2	- 695.600,-	- 1.485.385,2 Kč
	- 4.FJOUŠ/účel. dotace	- 276.700,-	- 276.700,-	- 0,- Kč
	- celkem	- 2.457.685,2	- 972.300,-	- 1.485.385,2 Kč

**Hospodářský výsledek - hlavní činnost** **+ 12.713,11 Kč**

**2. doplňková činnost školy, příjmy a výdaje :**

- Koncerty, představení, předtančení, pronájmy nástrojů a místností.

- **výdaje:**

Cestovné, opravy HN, služby, poplatky

**- celkové příjmy :** **143.825,- Kč**

**- celkové výdaje :** **120.024,39 Kč**

**hospodářský výsledek - doplňková činnost** **+ 23.800,61 Kč**

**3. rozdělení příspěvku od rodičů :**

- Provozní náklady, učební pomůcky, platy školník, uklízečka, odměny a odvody.

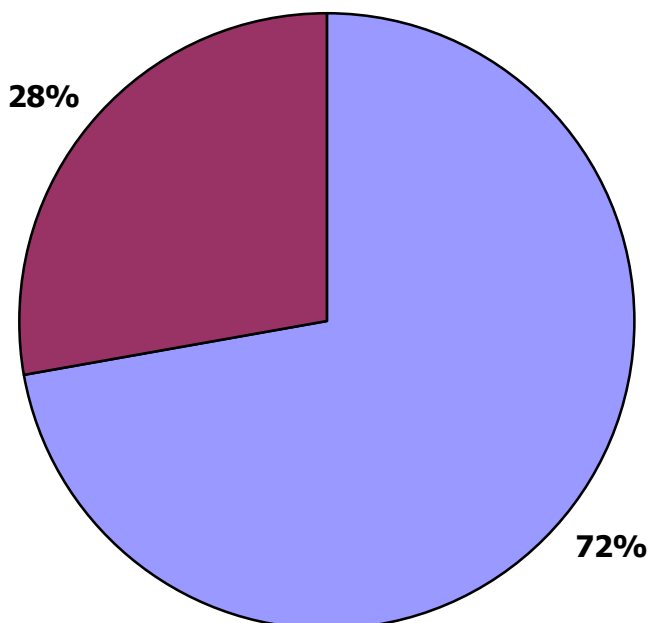
Příspěvek (školné) byl v roce 2003:

- celkový příjem 1.678.901,- Kč

Čerpání bylo takto:

- **do provozu** **1.213.515,- Kč (72%)**

- **do platů, odměn a odvodů** **465.386,- Kč (28%)**



**4. závěry přílohy g hospodaření :**

Výdaje jsou sledovány ve statistických hlášeních pro KÚ Ústeckého kraje a Městského úřadu Litvínov. V roce 2003 končí celkově naše hospodaření kladnými hospodářskými výsledky 12.713,11 + 23.800,61 = 36.513,72 Kč.

Hospodářský výsledek byl Městským úřadem Litvínov (zřizovatelem ZUŠ) přerozdělen do Fondu rezerv v celkové výši tj. **+ 36.513,72 Kč.**

